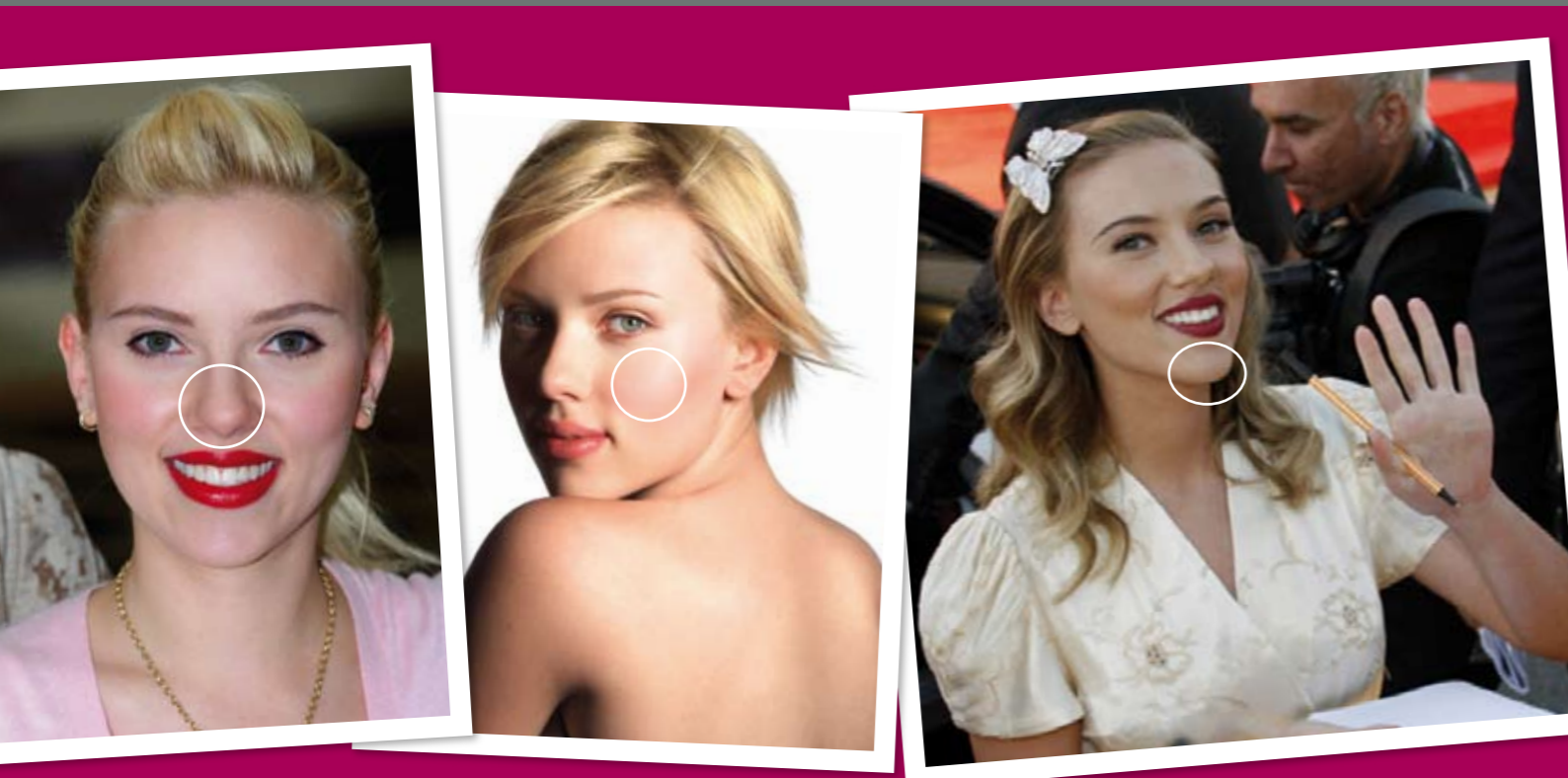


MORFOPSILOGÍA Y QUIROLOGÍA

La morfopsicología y la quirología estudian las correlaciones entre el psiquismo y la forma del rostro y de las manos respectivamente. Mediante estos métodos se puede conocer la personalidad profunda del individuo, su potencial vital, predisposiciones y aptitudes. Rostro y manos se estudian globalmente sin conceder valores absolutos a rasgos aislados.

Isabela Herranz es morfopsicóloga y quiróloga. Además, es autora de las obras *El rostro, alma del cuerpo* (2003), *Así hablan las manos* (1989) y *El mensaje de las manos* (2008).
www.isabelaherranz.com



habrá poca exigencia en la selección de las parejas sexuales, así como posible glotonería. No es el caso de Scarlett: la tonicidad de sus labios actúa como filtro ante las influencias exteriores. No se dejará seducir tan fácilmente... Sus labios son carnosos, sí, pero lo bastante tónicos como para permitirle ejercer cierto control sobre sus "instintos básicos". Se cuenta que la nariz de Scarlett ha sufrido una serie de transformaciones, aunque ella lo ha desmentido. En cualquier caso, en el supuesto de que haya perdido algo de carnosidad en el puente y las aletas, sigue teniendo una nariz grande, de estilo "inglés", es decir, un modelo de nariz aristocrática que refleja excelente vitalidad y energía. No es una nariz persis-

tente porque su raíz no está muy pronunciada, sin embargo es inteligente y flexible. Las fosas nasales dilatadas en una nariz carnosas muestran necesidad de intercambios físicos y deseo de contactos tiernos. Al igual que la boca y la nariz, las orejas también son carnosas. Los lóbulos están hinchados: ¿qué mejor señal de vitalidad carnal? El caracol dominante muestra fuerte tendencia hacia los contactos sociales y la escucha de los demás. La gran facilidad para establecer contacto se observa asimismo en el modelado facial ondulado, es decir, su rostro presenta zonas lisas y relieves suaves o moderados que favorecen la comunicación y la adaptación al medio ambiente. No obstante, no hay tanta flexibilidad y afabilidad como pueda parecer: los pómulos salientes y el ángulo de la mandíbula son elementos pasionales que aumentan la ambición. El aplastamiento lateral del rostro refleja gran espíritu de lucha, al igual que el mentón proyectado hacia delante. La forma triangular del rostro que le confiere la barbilla estrecha potencia el dinamismo nervioso, de modo que Scarlett se agotará con relativa facilidad, entre otras cosas, porque los receptores abiertos no consiguen siempre imponer el freno que necesita para no dispersarse en su afán de emociones intensas. Recordemos que la gran necesidad de intercambios puede llevarle a vivir sin la suficiente moderación para mantener el equilibrio. Afortunadamente, algunos elementos faciales como el puente nasal ancho refuerzan su resistencia física y le aporta cierta estabilidad. También le favorece tener un espacio nasolabial largo, que denota cierto dominio sobre las emociones, prudencia, reflexión, firmeza y, en general, predominio de las fuerzas mentales sobre las intuitivas e instintivas. Este elemento de freno resulta muy favorable en un rostro en el que destacan las dos zonas inferiores, mientras que la frente aparece más reducida en proporción. Eso no significa que Scarlett siga sus impulsos afectivos, deseos o pasiones sin que la razón intervenga. Tiene las sienes delicadamente aplastadas y un brillo inteligente en la mirada. Quizá le falte previsión y poder de organización, pero triunfa donde se requiere rapidez y espíritu de decisión. Por eso parece estar siempre en candelerero. Sus fans están de enhorabuena porque tiene cuerda para rato.



SCARLETT JOHANSSON

GENIO y figura...

Su físico no es espectacular y, sin embargo, pocas actrices actuales tienen tanto *sex-appeal* como Scarlett Johansson. Pero, ¿cuáles son las claves de su atractivo erótico? ¿Qué rasgos destacan en ella para que agrade tanto contemplarla?

En la película *La joven de la perla*, Scarlett Johansson se convertía en objeto de deseo de Johannes Vermeer, genio del arte holandés, que pintó con frecuencia a mujeres jóvenes en diversas escenas de la vida cotidiana. Sin duda, la elección de esta actriz para semejante papel fue muy afortunada porque Scarlett es un modelo de frescor y lozanía. Hay actrices mucho más altas que ella, como Nicole Kidman, o con el rostro huesudo especialmente enigmático y seductor, como Ulma Thurman, pero tan naturales y a la vez con tanto atractivo erótico como ella, si nos ponemos a buscar, no hay tantas. Naturalmente, nos referimos a actrices que no se han implantado todo tipo de rellenos, en especial en el rostro, y que como Scarlett tienen la suerte de poseer un delicado "cuerpo de ánfora", es decir, un cuerpo femenino con pechos grandes,

cintura estrecha y caderas anchas. Si tenemos en cuenta que según los científicos las mujeres con cuerpo de ánfora no sólo son más fértiles, sino que tienen hijos más inteligentes, no debe sorprendernos que Scarlett despierte pasiones, incluso fiebre...

FIEBRE ESCARLATA

Además de que su cuerpo responde a un canon femenino de belleza imperecedero, parte del encanto que destila la actriz se encuentra en los receptores sensoriales de su rostro. No sólo son carnosos, sino también grandes y están abiertos al exterior. Digamos que se ofrecen al mundo, al observador. La boca grande de labios carnosos refleja sensualidad fuerte y avidez de experiencias en el terreno erótico. Ahora bien, es esencial que los labios sean "tónicos", ya que si son "blandos"

LO QUE DICEN LAS MANOS

Las manos de Scarlett Johansson tienen una morfología larga: tanto la palma como los dedos son largos, si bien estos últimos parecen más largos con respecto a la palma. Este rasgo supone gran necesidad de conexión con el mundo exterior, así como una facilidad natural para la comunicación. Las falanges terminales son alargadas, de modo que existe un elevado desarrollo de la sensibilidad y la inteligencia. Los dedos largos -ágiles y elásticos a primera vista-, en realidad están suavemente hinchados, como si no hubiera buen drenaje linfático. Las manos también dan cierta sensación de "adormecimiento", como si la piel fuera laxa y la palma algo blanda, ligeramente hinchada. Acaso tome demasiados dulces

y los digiera mal, pero desde un punto de vista psico-fisiológico esta configuración denota elevada sensibilidad, intuición y sensualidad. En este sentido, es interesante constatar que en el rostro de Scarlett se observan las mismas tendencias debido fundamentalmente al tamaño y apertura de sus receptores sensoriales. Sin duda, posee un temperamento apasionado y sentimental. También es una mujer extremadamente fértil y no sólo por sus "anchas caderas", según comentábamos antes en el análisis corporal, sino porque sus manos tienen una fórmula digital ideal para una mujer: el dedo índice igual al dedo anular o más largo que éste. En las mujeres, un dedo índice más largo que el anular se asocia con

niveles elevados de hormonas luteínicas y estrógenos que desempeñan un papel determinante en la producción de óvulos, es decir, un elevado índice de fertilidad. Los pulgares de Scarlett, en cambio, parecen poco voluntariosos, como si se dejara influir demasiado por el medio ambiente. En los pulgares se puede apreciar la energía impulsiva elemental de que uno dispone y, por su ligera laxitud, da la impresión de que los pulgares de la actriz "se cansan" pronto. Así y todo es capaz de convertir deseos en realidades. "Mecida" dulcemente en la barcarola del éxito, no precisa la autoafirmación que confieren unos pulgares rotundos. A veces, la gracia y la espontaneidad ayudan más en la travesía de la vida que la fuerza de voluntad.